

Arkeologisk förundersökning 2013

# Gamla Staden 2:3, Ystad

UPPFÖRANDE AV SOPHUS

RAÄ Ystad 50:1, Ystads stad i Ystads kommun  
Skåne län



österlen  
arkeologi

Österlenarkeologi  
Rapport 2013:6

Lars Jönsson



Arkeologisk förundersökning 2013

# Gamla Staden 2:3, Ystad

UPPFÖRANDE AV SOPHUS

RAÄ Ystad 50:1, Ystads stad i Ystads kommun  
Skåne län

## Österlenarkeologi

Lars Jönsson

Bellevuevägen 13A

271 32 Ystad

Tel: 070-306 36 04

E-post: [info@osterlenarkeologi.se](mailto:info@osterlenarkeologi.se)

Webb: [www.osterlenarkeologi.se](http://www.osterlenarkeologi.se)

Arkeologisk förundersökning 2013

### **Gamla Staden 2:3, Ystad**

Uppförande av sophus

RAÅ Ystad 50:1, Ystads stad i Ystads kommun

Skåne län

Österlenarkeologi

Rapport 2013:6

Författare: Lars Jönsson

Grafisk form: Anders Gutehall

Omslagsbild: Schaktning mellan kyrkan och Gamla Rådhuset i Ystad. Foto: Lars Jönsson, Österlenarkeologi.

© Österlenarkeologi 2013

## Innehåll

|  |    |
|--|----|
| Sammanfattning                           | 5  |
| Inledning                                | 5  |
| Läge och topografi                       | 5  |
| Syfte och metod                          | 5  |
| Utvärdering av schaktningen              | 5  |
| Historik                                 | 6  |
| Gamla Rådhuset                           | 6  |
| Tidigare undersökningar i närområdet     | 6  |
| Undersökningsresultat                    | 8  |
| Utvärdering                              | 8  |
| Projektorganisation och kvalitetssäkring | 8  |
| Referenser                               | 9  |
| Tekniska och administrativa uppgifter    | 10 |



Figur 1. Skåne med platsen för Ystad markerad med en röd prick. På kartan framgår även den gamla häradsindelningen.



Figur 2. Ystad med platsen för undersökningen markerad med en svart pil.

## Sammanfattning

I samband uppförandet av sophus i anslutning till fastigheten Gamla Staden 2:3 i Ystads stad, har Österlenarkeologi utfört en arkeologisk förundersökning i form av en schaktningsövervakning. Sophusen skall uppföras på baksidan av det Gamla Rådhuset i Ystad, strax öster om S:ta Mariakyrkan. Arbetena skedde i den centrala delen av Ystads medeltida bebyggelseområde, registrerat som fornlämning 50:1 i Ystad.

Fem mindre schakt grävdes intill den västra delen av rådhuset. I två av schakten påträffades två äldre betongfundament, medan det i de tre andra schakten endast fanns recenta fyllnadsmassor.

Det gjordes således inga arkeologiska iakttagelser i schakten.

## Inledning

Med anledning av uppförandet av sophus inom fastigheten Gamla Staden 2:3 i Ystads stad, Ystads kommun, utförde Österlenarkeologi en arkeologisk förundersökning i form av en schaktningsövervakning. Schaktningen utfördes på baksidan av det Gamla Rådhuset i Ystad, strax öster om S:ta Mariakyrkan. Det Gamla Rådhuset är beläget i de centrala delarna av Ystads medeltida bebyggelseområde, registrerat som fornlämning 50:1 i Ystad.

Arbetet utfördes på uppdrag av Länsstyrelsen i Skåne län (länsstyrelsens dnr. 431-27088-12).

## Läge och topografi

Ystad ligger vid Skånes sydkust i den stora bukten mellan Smyge och Kåseberga. Den s.k. sydostmoränen, i huvudsak en kalkrik moränlera, dominerar backlandskapet nordväst och norr om staden (Tesch 1983, s. 6).

## Syfte och metod

Då den arkeologiska förundersökningen skedde i form av en schaktningsövervakning hade inga vetenskapliga frågeställningar formulerats inför undersökningen. Men eftersom schaktningen skulle genomföras inom Ystads medeltida bebyggelseområde (RAÅ Ystad 50:1), och dessutom strax öster om S:ta Mariakyrkan, var det viktigt att vara observant på om arkeologiska lämningar kom att beröras. Inom fornlämningsområdet finns medeltida kulturlager, bebyggelse lämningar, kyrkor och kyrkogårdar bevarade. Det var även betydelsefullt att få kunskap om de arkeologiska lämningarnas bevarandegrad, karaktär, utbredning och datering.

### UTVÄRDERING AV SCHAKTNINGEN

Fem schakt togs upp omedelbart väster om det Gamla Rådhuset. Fyra av schakten var 1,2 x 0,6 meter stora, medan det femte var 1,2 x 0,9 meter stort. Schakten var mellan 0,3–0,65 meter djupa.

Schaktningen utfördes med hjälp av en Bobcat från Leufstedts Entreprenad AB Tomelilla.

## Historik

Som ort nämns Ystad första gången i skrift 1244. Franciskanerklostrets grundläggning år 1258 eller 1267 talar för att en stad funnits på platsen vid 1200-talets mitt. Stadens ursprung kan sökas i ett av kronan kontrollerat fiskeläge vid åmynningen och i skydd av ett rev.

Det ökade handelsutbytet med de tyska hansestäderna omkring 1225–1250 anses vara en viktig utgångspunkt för anläggandet av köpstäder som t.ex. Ystad.

Mariakyrkan påbörjades i början av 1200-talet. Öster om kyrkan uppkom ett regelbundet planerat torg, Stortorget, som kan ha föregåtts av en långsmal marknadsplats söder om kyrka. Mellan kyrkan/torget och stranden låg de tyska köpmännens område (fit) och kompanihus. Under medeltiden fanns ytterligare en kyrka, S:t Nicolai, som kan ha varit församlingskyrka öster om ån. Under medeltiden tillkom även ett rådhus och flera kyrkliga institutioner. Utanför Österport låg ett spetälskehospital och något längre bort fanns en vallgravsförsedd borg. Vilken roll borgen haft för staden är oklart, men möjligtvis skall den ses mot bakgrund av kungamaktens intresse för stadens utveckling (Tesch 1983, s. 10f; se även Larsson & Anglert 2008).

### GAMLA RÅDHUSET

Ystads medeltida rådhus låg vid Stortorget, mellan torg och kyrka. Rådhuset brann ner, tillsammans med en stor del av stadens arkivalier, år 1569. Det återuppbyggdes strax därefter, bl.a. med byggnadsmaterial från S:t Nicolai kyrka. Det ombyggdes 1838–40 till en rektangulär trevånings empirebyggnad.

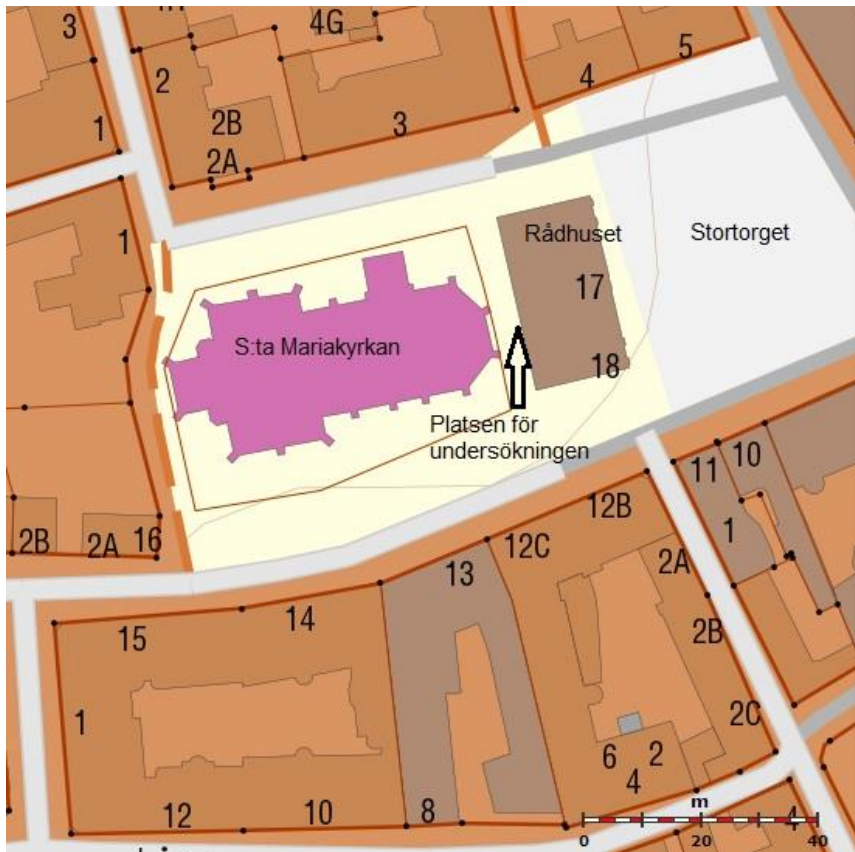
Det gotiska rådhuset var ca 24 x 10 meter stort. Rådhuskällaren återupptäcktes och restaurerades år 1922. Källarens valvformer daterar byggnaden till 1400-talets mitt, och huvudingången anses ha legat ungefär mitt på torgfasaden (Tesch 1983, s. 18f).

Under medeltiden fungerade torget som en slags arena där borgerskapet kunde exponera sin relativa självständighet genom att visuellt lyfta fram dess förnämsta uttryck: rådhuset. De medeltida rådhusen låg ofta i ett läge mellan stadskyrkan och torget, vilket gav dem visuellt företräde. På så sätt kunde borgerskapet ta initiativet i kampen om stadsrummets betydelse (Larsson & Anglert 2008, s. 92f).

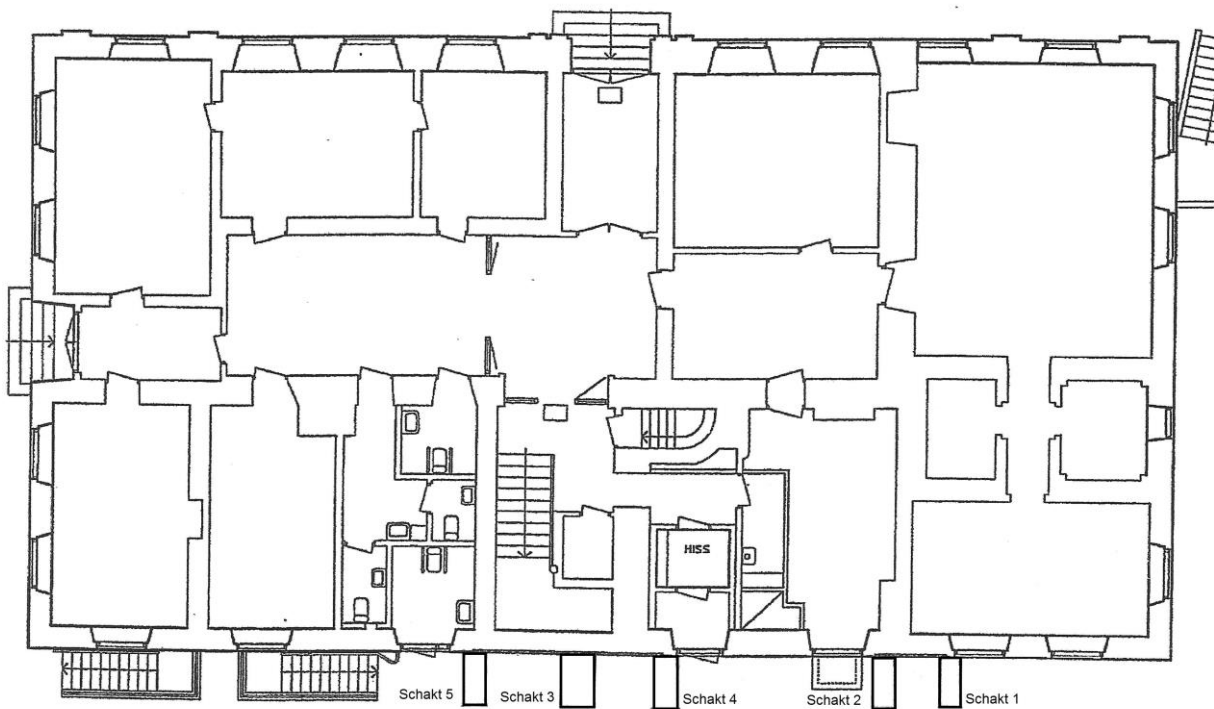
## Tidigare undersökningar i närområdet

Åren 2004-2005 utförd en förundersökning runt S:ta Mariakyrkan. Vid undersökningen påträffades bl.a. redeponerade människoben. I området norr om koret påträffades en skärva från ett fat i yngre rödgods, och på södra sidan av kyrkan påträffades en järnring och ett handtag till en likkista samt en del fajans (Kockum 2005).





Figur 3. Fastigheten Gamla Staden 2:3 i Ystad. På kartan framgår platsen för Gamla Rådhuset, S:ta Mariakyrkan samt Stortorget. Platsen för undersökningen är särskilt markerad.



Figur 4. Placeringen av de fem schakten vid Gamla Rådhuset i Ystad. Skala 1:200.

## Undersökningsresultat



Figur 5. Med hjälp av en Bobcat schaktades det bakom Gamla Rådhuset i Ystad. Foto: Lars Jönsson, Österlenarkeologi.



Figur 6. Schakt 1. Foto från väster. Foto: Lars Jönsson, Österlenarkeologi.

Med anledning av uppförandet av två sopher intill den västra sidan av Gamla Rådhuset i Ystad grävdes fem schakt med en Bobcat. Schakten placerades på baksidan av Gamla Rådhuset, ca fem meter öster om S:ta Mariakyrkan. Två av schakten (schakt 1 och 2) placerades strax intill rådhusets sydvästra del, medan de tre andra (schakt 3-5) placerades vid rådhusets västra del

Nedan följer en kort beskrivning av de fem schakten:

**Schakt 1:** Detta schakt var ca 1,2 meter långt, 0,6 meter brett och 0,65 meter djupt. Den befintliga grunden till rådhuset stack ut ca 0,3 meter från huset. På ca 0,65 meters djup från dagens marknivå, och ca 0,5-0,6 meter från rådhuset fanns ett gjutjärnrör. I övrigt fanns det endast utfyllnadsmassor av grus/sand med enstaka tegel och två humana ben.

**Schakt 2:** Även detta schakt var ca 1,2 meter långt och 0,6 meter brett. Förutom utfyllnadssand fanns det i schaktet endast ett par moderna plattor. I botten av schaktet, ca 0,55 meter under dagens marknivå, fanns en gjuten betongplatta till ett intilliggande betongfundament för ventilation.

**Schakt 3:** Detta schakt var ca 1,2 meter långt, 0,9 meter brett, och 0,65 meter djupt. I schaktet fanns endast omrörda massor med modernt material såsom tegel, takpannor, kalkbruk och plaströr.

**Schakt 4:** Schaktet var ca 1,2 meter långt och 0,6 meter brett. På ca 0,3 meters djup framkom en gjuten betongplatta som hindrade ytterligare schaktning.

**Schakt 5:** Även detta schakt var 1,2 meter långt, 0,6 meter brett och 0,65 meter djupt. I schaktet fanns endast utfyllnadssand med modernt material, såsom t.ex. en vit kabel.

Sammanfattningsvis kan det konstateras att inga arkeologiska iakttagelser gjordes i schakten.

## Utvärdering

Trots att inga arkeologiska lämningar påträffades i de fem schakten intill Gamla Rådhuset bör Ystads medeltida bebyggelseområde även fortsättningsvis stå under antikvarisk kontroll.

## Projektorganisation och kvalitetssäkring

Den arkeologiska förundersökningen vid fastigheten Gamla Staden 2:3 i Ystad bedrevs av Österlenarkeologi med Lars Jönsson som ansvarig.

Lars Jönsson var projektledare och ansvarade för projektets genomförande och vetenskapliga kvalitet, samt kontakter med Länsstyrelse och uppdragsgivare. Han ansvarade även för rapportarbetet.

## Referenser

### Litteratur

- Kockum, J. 2005. *Arkeologisk förundersökning 2004-2005, Sankta Maria kyrka i Ystad*. Regionmuseet Kristianstad Landsantikvarien i Skåne Rapport 2005:15.
- Larsson, S. & Anglert, M. 2008. *Ystadiana 2008*. Makten och heligheten. Skånska städer. Ystads fornminnesförening. Ystad.
- Tesch, S. 1983. *Ystad I*. Medeltidsstaden 44. Riksantikvarieämbetet och Statens Historiska Museer. Stockholm.

## Tekniska och administrativa uppgifter

Länstyrelsens diarienummer ..... 431-27088-12  
Österlenarkeologis diarienummer ..... 130004  
Arkivnummer ..... 130004

Län ..... Skåne  
Kommun ..... Ystad  
Socken/stad ..... Ystad  
Fastighet ..... Gamla Staden 2:3  
RAÄ-nummer ..... Ystad 50:1

Ekonomiska kartans blad ..... 1D9e  
Koordinatsystem ..... Sweref 99 TM  
X koordinat ..... 6143212  
Y koordinat ..... 425295  
M ö.h. ....

Fältarbetstid ..... 2013-05-22  
Antal arbetsdagar ..... 1  
Antal arkeologtimmar ..... 4

Exploateringsyta ..... 4 kvm  
Undersökt yta ..... 4 kvm

Platschef ..... Lars Jönsson  
Personal ..... Lars Jönsson  
Uppdragsgivare ..... Ystads kommun

Tidigare undersökningar ..... Kockum 2005

LUHMnr: .....  
Fynd: .....  
Dokumentationsmaterial: 1 fältritning i A3, minnesanteckningar samt digitala foton

Kostnader, arkeologi  
Administration: ..... 600 kr  
Fältarbete: ..... 2 400 kr  
Rapport: ..... 3 600 kr  
Tryck av rapport: ..... 800 kr

# Österlenarkeologi

## Rapporter 2013

1. Stora Köpinge kyrkogård. Dagvattenledningar runt kyrkan. FU år 2012. Lars Jönsson
2. Simrishamn. Fjärrvärmeledningar i Hamngatan, Skansgatan och Skepparegatan. FU år 2012.  
Lars Jönsson
3. Köpinge 15:29 m.fl. Spilltryck- och vattenledningar. FU år 2013. Lars Jönsson
4. Backen 1:51. Vik-boplatsen. FU år 2013. Lars Jönsson
5. Backen 1:52, Vik. FU år 2013. Lars Jönsson
6. Gamla Staden 2:3, Ystad. Uppförande av sophus. FU år 2013. Lars Jönsson